

بسم الله الرحمن الرحيم



وزارة التربية والتعليم  
Ministry of Education

# ورشة عمل أخطاء شائعة في أسئلة الاختبارات

إعداد وتنفيذ المعلمة :

لطيفة العليان

## محاوور الورشة

- أنواع الأسئلة و معايرها .
- صفات الاختبار الجيد .
- مراحل إعداد الأسئلة .
- أنواع الأخطاء الشائعة في أسئلة الاختبارات .

## أنواع أسئلة الاختبارات التحريرية:

### ١- الأسئلة المقالية:

- أسئلة مقالية ذات إجابة مستفيضة (غير محدودة).
- أسئلة مقالية ذات إجابة محدودة (قصيرة).

### معايير صياغة الأسئلة المقالية:

- تحديد موضوع السؤال وعدم كتابة أسئلة تتناول موضوعات عدة في سؤال واحد.
- تحديد نوع العمليات العقلية المراد من الطالبة استخدامها في الإجابة قبل البدء في كتابة السؤال .
- كتابة السؤال بصيغة محددة بحيث يبدأ بكلمات محددة مثل : (وازني ، وضح ، ميزي ، بيني ، .....)
- صياغة الأسئلة بأسلوب واضح سهل ، بحيث يتناسب مع سن الطالبة ومستواها الثقافي ويخلو من التعقيدات اللغوية.



## ٢- الأسئلة الموضوعية:

### أ- أسئلة الصواب والخطأ:

تتكون من عبارات أو (أسئلة) يطلب فيها من الطالبات الإجابة بإحدى إجابتين محتملتين فقط إما صواب أو خطأ أو شابههما من الإجابات ويفضل عدم استخدام هذا النوع قدر الإمكان لأن هذا النوع من الأسئلة يؤثر على درجة ثبات الاختبار وذلك لأن نسبة التخمين تبلغ ٥٠% وفي حالة استخدام هذا النوع يفضل أن يكون مع تصحيح الخطأ.

صح ✓

خطأ ✗

### أهم معايير بناء أسئلة الصواب والخطأ:

- ينبغي أن تتضمن العبارة أو السؤال فكرة واحدة فقط .
- صياغة العبارة بإحكام بحيث تكون صحيحة تماماً أو خاطئة تماماً.
- تجنب العبارات التي تحتوي على النفي بقدر الإمكان .
- عدم تمييز العبارات الصحيحة كأن تكون أطول من العبارات الخاطئة بشكل مستمر والعكس كذلك.
- يفضل أن يكون عدد الأسئلة الصحيحة مساوياً لعدد الأسئلة الخاطئة تقريباً .
- ترتيب العبارات الصحيحة والخاطئة بشكل عشوائي.
- عندما تكون العبارة خاطئة ينبغي أن يكون الخطأ مبنياً على خطأ في المعلومات وليس على الغاز لغوية.

## ب - أسئلة إكمال الفراغ:

عبارة عن أسئلة أو عبارات ناقصة تتطلب كتابة كلمة أو أكثر لتصبح كاملة المعنى ومفيدة. قد تكون هذه الكلمة (أو الكلمات) مختارة من ضمن مجموعة كلمات معطاة أو من الذاكرة.

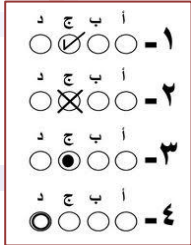
### معايير بناء أسئلة إكمال الفراغ :

- ينبغي أن تصاغ العبارة الناقصة أو السؤال بإحكام بحيث لا يمكن الإجابة عليها إلا بالكلمة المطلوبة لملء الفراغ .
- يجب ألا تحتوي العبارة على عدد كبير من الفراغات التي قد تؤدي إلى غموض السؤال وبالتالي تنوع الإجابات .
- ينبغي أن يكون الفراغ قرب نهاية العبارة و ليس في أولها .



## ج - أسئلة الاختيار من متعدد:

أحد أشهر أنواع أسئلة الاختبارات الموضوعية وأكثرها استخداماً وأصعبها إعداداً وأدقها في إعطاء النتائج ، وتتكون من رأس (أصل) السؤال (يطرح مشكلة محددة) وبدائل الإجابة (عدة حلول بديلة) حيث يوجد منها إجابة صحيحة واحدة فقط وباقي البدائل خاطئة وتعرف بالمشتتات.



### أهم معايير بناء فقرات الاختيار من متعدد :

أ. مبادئ متعلقة بأصل السؤال .

ب. مبادئ متعلقة بالبدائل .

#### أ. المعايير المتعلقة بأصل السؤال :

- أن يحتوي أصل السؤال على مشكلة محددة وواضحة تماماً بحيث يستدل على الإجابة مباشرة قبل قراءة البدائل .
- تجنب صيغة النفي في السؤال ، وإذا لزم الأمر فلا بد من إبراز كلمة النفي .

#### ب - المعايير المتعلقة بالبدائل :

- أن تكون البدائل متجانسة في محتواها ومرتبطة بمجال المشكلة .
- أن تكون المشتتات مبنية على الأخطاء الناشئة من نقص المعلومات وليس لتلاعب في الألفاظ .
- يتراوح عدد البدائل ما بين أربعة أو خمسة و توزع الإجابة عشوائياً .
- أن تكون كل بديل مناسباً لغوياً لأصل السؤال ، وتجنب الارتباطات اللفظية بين أصل السؤال و الإجابة الصحيحة .
- لا تحتوي على كلمات مكررة فالكلمة المشتركة توضع في أصل السؤال
- تتساوى جميع أسئلة الاختيار من متعدد في عدد البدائل .
- ( الأعداد ، التواريخ ، ..... ) فيها مرتبة تصاعدياً / تنازلياً .

- تجنب العلامات التي قد تؤدي إلى التعرف على الإجابة الصحيحة أو استبعاد البدائل الخاطئة .
- ألا تكون الإجابة الصحيحة أطول من (أو أقصر) من البدائل الخاطئة بشكل مستمر .
- الابتعاد عن استخدام عبارة " جميع الإجابات السابقة صحيحة " أو عبارة " جميع الإجابات السابقة خاطئة " من بين البدائل لأن ذلك يزيد من احتمالية التخمين في الإجابة .
- أن يكون من بين البدائل واحد فقط صحيحاً .
- أن تكون البدائل جذابة ، بمعنى ألا يكون الحكم عليها بخطئها بدهياً .



## د - أسئلة الربط ( المزدوجة ) :

وهي عبارة عن مجموعة من الأسئلة ( قد تكون مصطلحات أو أسماء أو مفاهيم ) في عمود تعرف بالمعطيات ويقابلها مجموعة من الإجابات التي تقترن بها تعرف بالاستجابات ، يطلب من الطالبة الربط بين المجموعتين على أساس معين يوضح في السؤال.

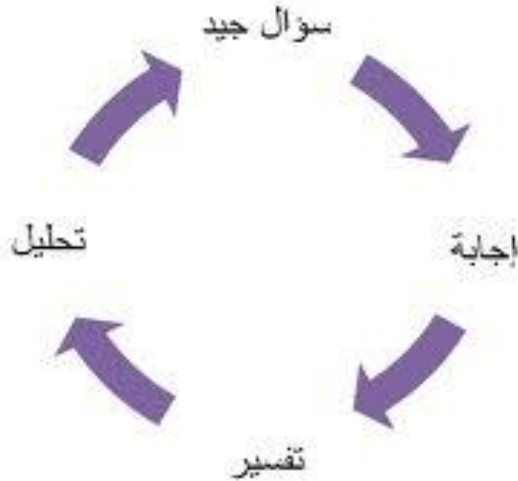
### معايير بناء أسئلة الربط ( المزدوجة ) :

- أن تكون الكلمات أو العبارات أو المصطلحات المستخدمة (المعطيات ) و الاستجابات **متجانسة** .
- أن تكون العبارات وبدائلها المقابلة لها قصيرة .
- أن تزيد عدد بنود الاستجابات على عدد بنود المعطيات .
- لا يحتوي على دلالات نحوية تساعد على استبعاد بعض الاستجابات ، كأن تكون بعض الاستجابات بصيغة المفرد والأخرى بصيغة الجمع .
- المفردات في كل من المعطيات والاستجابات مرتبة منطقياً ( الكلمات أو العبارات في ترتيب أبجدي ، والأرقام والتواريخ في تسلسل تنازلي أو تصاعدي ) .



## معايير عامة لكتابة أسئلة الاختبار:

- تجنب استخدام الكلمات التي تقترن عادة بالتعميمات الخاطئة مثل : دائماً أبدأ ، جميع ، لا يمكن .
- كتابة السؤال بشكل واضح ومحدد بحيث تتحدد المهمة المطلوبة من الطالبة بصورة لا لبس فيها .
- كتابة الأسئلة بعضها مستقل عن بعض ، بحيث لا يعتمد إجابة سؤال على إجابة سؤال آخر .
- ألا يتضمن السؤال إجابة لسؤال آخر.
- جعل طول السؤال مناسباً ، بحيث لا يستغرق من الطالبة وقتاً طويلاً في قراءته ؛ مما قد يؤدي إلى عدم استيعاب السؤال جيداً.



لكي تحقق الاختبارات أهدافها يجب أن لا نثير حولها ضجة  
وان لا نحيطها بجو من الخوف والرغبة وان لا نجعلها وسيلة تخويف  
وإرهاب للطالبة حتى تدرس وتتعلم .



تؤكد أكثر الدراسات أن أداء الطالب لا يتحسن عندما يكون المعلم  
صارما ومتشددًا في تقييم الدرجات .. إن تدني الدرجات إلى المستوى  
المتوسط لا يمكن أن يكون دليلًا على الدقة بل إنه دليل على الفشل -  
الفشل في التدريس بشكل جيد - والفشل في إجراء الاختبار بشكل  
صحيح والفشل في التأثير على تفكير الطلاب ونشاطهم الذهني .



# صفات الاختبار الجيد

## ١- الموضوعية

تعني إخراج رأي المصحح أو حكمة الشخصي من عملية التصحيح ، أو عدم توقف علامة الطالب على من يصحح ورقته ، أو عدم اختلاف علامته باختلاف المصححين ، كما تعني أيضا أن يكون الجواب محددًا سلفًا بحيث لا يختلف عليه اثنان كما هو الحال في الأسئلة الموضوعية .

## ٢- الصدق

- الاختبار الجيد هو الذي يقيس ما أعد من أجل قياسه فعلا ، وهذا ما يسمى بالصدق ، أي يقيس الوظيفة التي أعد لقياسها ، ولا يقيس شيء مختلف .
- والاختبار الصادق هو الذي يصلح للقياس على مجموعة معينة من الطالبات وقد لا يكون صادقا لمجموعة أخرى وذلك لتداخل عوامل تؤثر على مدى صدق الاختبار كمستوى الطالبات أو أن المعلمة التي تدرس هذه المجموعة غير التي تدرس للمجموعة الأخرى وهكذا .
- الصدق صفة نسبية أو متدرجة وليست مطلقة فلا يوجد اختبار عديم الصدق أو تام الصدق .

## ٣- الثبات

يقصد بثبات الاختبار إعطاء نفس النتائج إذا ما أعيد على نفس الأفراد في نفس الظروف .

## ٤- التمييز :

الاختبار المميز هو الذي يستطيع أن يبرز الفروق بين الطلاب ويميز بين المتفوقين والضعاف ، لذلك ينبغي أن تكون جميع الأسئلة التي يشملها الاختبار مميزة ، أي أن كل سؤال تختلف الإجابة عليه باختلاف الطلاب . وهذا يتطلب أن يكون هناك مدى واسع بين السهل والصعب من الأسئلة ، بحيث يؤدي هذا إلى توزيع معتدل بين أعلى وأقل الدرجات .

## مراحل إعداد الأسئلة

يجب أن يسبق الاختبار التحصيلي سواء كان شهرياً أو فصلياً أو سنوياً العديد من الإعدادات والخطوات والتي يجب أن تتبعها المعلمة كي تضمن أن يكون الاختبار بالموصفات المطلوبة .

### المرحلة الأولى : ما قبل وضع الأسئلة

- تحليل المحتوى وإعداد جدول المواصفات .
- التقيد بجدول المواصفات وتحليل المحتوى .

### بناء جدول المواصفات :

وهو عبارة عن مصفوفة ذات بعدين إحداهما أفقي يمثل الأهداف والآخر عمودي يمثل المحتوى .

### وله عدة وظائف :

- المساعدة في بناء اختبار متوازن مع الجهد المبذول لتدريس الموضوع .
- إعطاء الوزن الحقيقي لكل درس ، لأن كل موضوع يأخذ ما يستحقه من الأسئلة حسب أهميته النسبية .
- المساعدة في اختيار عينة ممثلة من الأهداف التدريسية ، بطريقة منظمة ، ليتمكن قياس مدى تحققها بدرجة كبيرة ، وتمكين المعلمة من توزيع أسئلتها في المستويات المختلفة لتلك الأهداف .
- تحقيق صدق المحتوى للاختبار بشكل كبير .
- إكساب الطالبة ثقة كبيرة بعدالة الاختبار ، مما يساعدها في تنظيم وقتها أثناء الاستذكار وتوزيعه على الموضوعات باتزان ( حيث إن الاختبار يؤثر في طريقة الاستذكار ) .

## المرحلة الثانية :



### الكتابة الأولية للأسئلة :

- ✍ الرجوع للكتاب المدرسي و عدم الاعتماد على معلومات المعلمة .
- ✍ التناسب بين عدد الأسئلة و بين زمن الاختبار .
- ✍ التوازن بين الأسئلة المقالية و الموضوعية .
- ✍ اختيار النوع المناسب من الأسئلة حسب الهدف والزمن المتاح .
- ✍ عدم اقتباس عبارات بشكل حرفي من الكتاب المقرر خصوصاً في الأسئلة الموضوعية .
- ✍ صياغة الأسئلة بأسلوب يتناسب مع مستوى الطالبة التعليمي .

## المرحلة الثالثة :

### الكتابة النهائية :

- ✍ الالتزام بكتابة البيانات الأساسية ( اسم المدرسة - المادة - الزمن - العام - عدد أوراق الأسئلة ) .
- ✍ تنظيم و ترقيم الصفحات مع تدوين كلمة يتبع ، و وضع إشارة لانهاء الأسئلة مع تدوين اسم المعلمة في نهاية نموذج الأسئلة .
- ✍ تخصيص مساحة مناسبة للإجابة على الأسئلة .
- ✍ وضع فاصل بين كل سؤال و الآخر .
- ✍ وضوح الخط و الرموز إن وجدت و سلامة الطباعة .
- ✍ وضوح الرسومات أو الأشكال في ورقة الأسئلة و التحقق من ذلك أثناء الطباعة .
- ✍ توزيع الدرجات بحيث تناسب الدرجة المخصصة للسؤال مع أهميته أو وزنه في المقرر .
- ✍ تنظيم و تدرج الأسئلة من السهل إلى الصعب .

## المرحلة الرابعة :

### المراجعة :

التأكد من :

- تحقيق الشمولية لجزئيات المنهج .
- خلو الأسئلة من الأخطاء النحوية و الإملائية .
- تطبيق القواعد السليمة عند صياغة الأسئلة .
- دقة و صحة و وضوح الإجابات في نموذج الإجابة و تنظيمها ، و الدقة في توزيع الدرجة على جزئيات الإجابة في كل فقرة .



## أنواع الأخطاء :

### أخطاء فى المادة

☞ أخطاء علمية

### أخطاء فى الصياغة

☞ أخطاء إملائية

☞ أخطاء معيارية

☞ أخطاء نحوية

### أخطاء فى نموذج الإجابة

☞ الخلل فى الإجابة بالنقص أو الزيادة .

☞ الخلل فى توزيع الدرجات .



## أشهر الأخطاء في الأسئلة :

- ١- أنها لا تغطي المنهج الدراسي المقرر، وكثيراً ما تغفل موضوعات أساسية ومهمة، وبدلاً من ذلك تتعرض لمعلومات ثانوية أو هامشية قليلة الأهمية.
٢. لا تقيس في معظمها إلا الجانب المعرفي وفي أدنى مستوياته، فهي لا تقيس سوى قدرة الطالب على الحفظ والتذكر، وقد يكون فيها شيء قليل من مستوى الفهم والاستيعاب، وقلماً تحتوي على مستويات التطبيق والتحليل والتركيب والتقويم، وكان هذا سبباً أو نتيجةً لصرف اهتمام المعلمين في تدريسهم إلى الإلقاء والتلقين، وقد أنشأ هذا بدوره طلاباً يرددون معلومات دون أن يفهموها، وسرعان ما ينسونها عقب الاختبارات، بل إذا صادفتهم إجازة نحو أسبوع أو أكثر ثم عادوا إلى الدرس احتاج المعلمون إلى إعادة إعطائهم المعلومات السابقة من جديد أو تلخيصها.
- ٣ . يغلب على أكثرها السهولة، ويقصد واضعوها ألا تكلفهم جهداً كبيراً، ولا تأخذ منهم وقتاً طويلاً في وضعها وتصحيحها، ويؤكد ذلك أن أكثر الطلاب يخرجون قبل نصف الوقت المخصص للاختبار من قاعة الاختبار.
- ٤ . تفقد الأسئلة الراهنة عنصر التوازن من حيث نوعها، فقد تغلب عليها الأسئلة المقالية حيناً، وتغلب الأسئلة الموضوعية حيناً آخر، كما يكون كلاً منها طويلاً كثير الفقرات، أو قصيراً جداً من فقرة واحدة.
- ٥- وكذلك تفتقد التوازن في توزيع الدرجات، فتوضع أحياناً درجة كبيرة لسؤال سهل ودرجة صغيرة لسؤال مهم.
- ٦- تكثر في الأسئلة الحالية الأخطاء بأنواعها: الأخطاء العلمية، واللغوية، والنحوية، والإملائية، ومعظمها لا يعير أهمية لعلامات الترقيم، مع أن لها دوراً بارزاً في فهم الكلام، وقد يكون طبع أو تصوير ورقة الاختبار سيئاً غير واضح.

